

# 새빛누리



보건복지부  
인증의료기관



보건복지부 지정  
안과전문병원



안과레지던트 수련병원  
보건복지부

새 빛 안 과 병 원 소 식 지 새 빛 누 리 2 0 2 6 \_ vol. 25

첫 두발자전거의 순간처럼  
눈 건강의 시작도

새빛과 함께

아이의 첫 시선부터  
가족의 평생 눈 건강까지  
함께해 온 32년



새빛안과병원 소식지 새빛누리

발행인: 김기석 / 편집인: 서정은 / 발행처: 홍보팀 / 발행일: 2026년 01월(제25호) /

주소: 경기도 고양시 일산동구 중앙로 1065(백석동) / 전화: 031-900-7700

본 간행물은 의료법인 세경의료재단 새빛안과병원이 발행한 정기간행물입니다. 무단 복제 및 배포를 금합니다.



새빛안과 홈페이지



2026년을 맞아, 환자분들의 모든 시선이  
보다 편안하고 선명해지길 바라는 마음으로 인사드립니다.

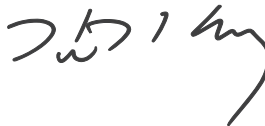
새빛안과병원은 지난 한 해  
보건복지부 의료기관평가인증원으로부터  
4회 연속 의료기관 인증을 받았습니다.  
이는 오랜 시간 환자 안전과 의료 품질을  
흔들림 없이 지켜온 노력에 대한 귀한 평가라 생각합니다.

**한분의 시야를 지키다는 것은  
그분의 일상과 마음까지 살피는 일입니다.**

진료의 작은 절차 하나까지도 안심으로 이어질 수 있도록  
더 세심히, 더 꼼꼼히 살피겠습니다.

정확한 검사, 신뢰할 수 있는 진료, 치료 이후까지 책임지는 관리로  
올해도 가장 가까운 곳에서 환자분 곁을 지키겠습니다.

새해에도 늘 건강하시고,  
일상의 모든 순간이 밝게 빛나길 바랍니다.  
감사합니다.

새빛안과병원장 김기석 



### 의료기관 인증 성과 안내

새빛안과병원은 보건복지부 의료기관평가인증원으로부터 의료기관 인증을 4회 연속 획득했습니다. 이번 인증은 5월 27일부터 30일까지 4일간 진행된 현장조사를 통해 이루어졌으며, 환자 진료, 조직 관리, 성과 관리, 환자안전보장활동, 질 향상 활동 등 병원 운영 전반이 종합적으로 평가되었습니다. 새빛안과병원은 2014년 제1주기 인증을 시작으로 제4주기까지 연속 인증을 유지하고 있습니다. 인증 유효기간은 2029년 8월 1일까지입니다.

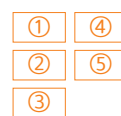
출처: 헬스경향, 의료기관평가인증원 공식자료 (2025년 8월 기준)



2025년,

# 신뢰로 증명된 새빛안과병원의 성과

지난 한 해 동안 새빛안과병원은 진료 실적, 진료 품질, 임상 운영, 학술 및 지역사회 분야에서 의미 있는 성과를 축적해왔습니다. 각 내용은 실제 운영 결과와 외부 평가 자료를 기준으로 정리했으며, 언론 보도 및 공신력 있는 자료를 바탕으로 구성했습니다.



## 2년 연속 백내장 수술 5,000례 달성

① 새빛안과병원은 2024년에 이어 2025년에도 연간 백내장 수술 5,000례를 기록했습니다. 연간 수술 규모 기준 하루 평균 약 15건의 수술이 진행되고 있습니다. 진단, 수술, 회복까지 전 과정을 하나의 흐름으로 관리하는 진료 체계를 운영하고 있으며, 정밀검사 기반 수술 계획과 철저한 경과 추적을 병행하고 있습니다. 2년 연속 5,000례 달성을 기념해 의료진 및 보직자가 참여한 내부 공유 행사를 진행하고, 향후 진료 프로세스 개선 방향에 대한 논의도 함께 이루어졌습니다.

새빛안과병원은 보건복지부 지정 안과전문병원이자 인증 의료기관, 안과 레지던트 수련병원으로 진료 체계를 운영하고 있습니다.

(출처: 헬스경향)

## 루시드·파라곤 CRT 드림렌즈 누적 처방 10,000례 동시 달성

② 새빛안과병원은 루시드 드림렌즈와 파라곤 CRT 드림렌즈 두 브랜드에서 누적 처방 10,000례를 동시에 달성했습니다. 이번 성과는 지난 8월 루시드 드림렌즈 10,000례 달성에 이어, 파라곤 CRT 드림렌즈 10,000례 인증패를 공식 전달받으며 확인했습니다.

드림렌즈는 수면 중 각막 형태를 일시적으로 변화시켜 낮 동안 시력 유지를 돕는 수면 착용형 각막교정 렌즈로, 성장기 아동·청소년의 근시 진행 관리에 활용되고 있습니다. 정밀 검사, 개인별 맞춤 처방, 지속적인 사후 관리가 필수적인 치료 방식으로, 의료진의 임상 경험과 관리 체계가 치료 결과에 중요한 영향을 미칩니다.

새빛안과병원은 각막지형도 검사를 포함한 검사 프로토콜과 20년 이상 축적된 임상 데이터를 기반으로 환자 맞춤형 처방과 정기 관리 시스템을 운영하고 있습니다. (출처: 보건의뉴스)

## 2024 의료 질 평가 '우수기관' 선정

③ 새빛안과병원은 건강보험심사평가원이 주관한 2024 의료 질 평가에서 '우수기관'으로 선정됐습니다. 의료 질 평가는 의료의 적정성, 환자 안전, 공공성, 전달 체계 및 지원 활동 등 다양한 지표를 기준으로 전국 의료기관의 의료 서비스 수준을 종합적으로 평가하는 제도입니다. 이번 평가는 병원 운영 전반에 대한 정량·정성 지표를 함께 반영해 진행했습니다.

새빛안과병원은 전 평가 영역에서 기준을 충족했습니다. 평가 결과는 의료 서비스 운영 수준을 객관적으로 확인하는 지표로 활용됩니다.

(출처: 국민일보)

## 연세원주의대 이종혁 교수에 '새빛공로상' 선정

④ 새빛안과병원은 대한안과학회 제134회 학술대회에서 연세원주의대 안과 이종혁 교수를 '새빛공로상' 수상자로 선정했습니다. 해당 상은 안과학 발전, 임상 연구, 의료 교육 분야에서의 학술적 기여를 대상으로 합니다.

(출처: 경기신문)

## 장항2동 취약계층 식료품 꾸러미 전달

⑤ 새빛안과병원과 재단법인 세령은 취약계층 지원을 위해 식료품 꾸러미 40박스를 일산동구 장항2동에 전달했습니다. 이번 나눔은 건강 문제나 주거 환경 등으로 식사 준비가 어려운 저소득 가구의 겨울 생활 지원을 목적으로 마련됐습니다.

식료품 꾸러미는 장항2동 행정복지센터를 통해 지역 내 40가구에 전달됐으며, 병원 직원들이 직접 포장 작업에 참여했습니다.

(출처: 고양신문)

# 디지털 환경 속, 눈이 보내는 신호를 읽다

현대 직장인은 모니터·태블릿·PC·스마트폰 사용 증가로

다양한 디지털 시각 피로를 경험합니다.

이러한 변화는 단순한 일시적 불편을 넘어 안구 표면 질환이나 조절력 저하 등, 안과 전문의의 진단과 치료가 필요한 문제로 이어질 수 있습니다.



## ● 주요 원인

눈 깜박임 감소 → 눈물막 불안정, 안구건조증 악화

근거리 작업 지속 → 조절근 피로, 초점 전환 지연

블루라이트 노출 → 눈부심 증가, 수면 질 저하

부적절한 작업 환경 → 두통, 어깨 통증 동반

## ● 대표 증상

증상	의학적 해석
이물감·건조감	눈물막 불안정 또는 염증 가능성
흐림 반복	조절력 감소 또는 난시 변화 신호
빛 번짐·야간 눈부심	각막 난반사 증가
두통 및 집중 저하	시기능 피로 누적

※ 증상이 1개월 이상 지속되면 전문의 진단이 필요함.

## ● 권장 관리 방법

검사	목적
각막 지형도 검사	난시 원인·각막 형태 분석
조절력 검사	초점 전환 기능 및 피로도 측정
눈물막 지표 측정	건조 원인 감별(분비 vs 증발형)
대비감도 검사	야간·조도 변화 대응 능력 평가

## ● 권장 관리 방법

20-20-20 규칙: 20분마다 20초씩 약 6m(20피트) 이상 먼 곳 바라보기

모니터 위치: 눈높이보다 10~15cm 낮게 조정

실내 습도 유지: 가습기 사용과 환기 병행(적정 습도 40~60%)

인공눈물 사용: 무방부제 제품 사용 권장

렌즈 착용: 업무 중 착용 시간 최소화

## ● 병원 진료가 필요한 경우

흐림이나 두통으로 일상생활 또는 업무 수행이 어려운 경우

이물감·불편감·시력 저하·눈 피로 증상이 지속될 때

빛 번짐 증상이 점진적으로 악화될 때

보존적 치료에도 증상 개선이 없을 때

### 자주 묻는 질문(FAQ)

#### Q¹. 건조증이 심할 때 렌즈 착용을 중단해야 하나요?

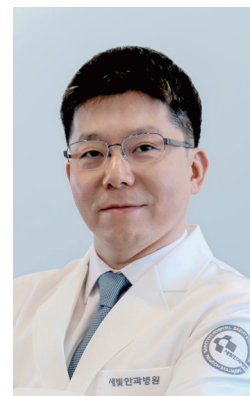
A. 증상이 지속되면 착용 시간 제한이나 일시 중단이 필요할 수 있으며, 필요 시 각막 상태 확인 검사가 도움이 됩니다.

#### Q². 야간 눈부심이 자동차 운전에 위험한가요?

A. 대비감도 저하와 난반사 증가로 운전 안전에 직접적인 영향을 줄 수 있어, 각막 난반사 검사 및 난시 교정 필요 여부를 함께 확인하는 것이 도움이 됩니다.

#### Q³. 모니터 블루라이트 차단 안경은 도움이 되나요?

A. 눈부심 완화에는 도움이 될 수 있으나 안구건조 예방 효과는 제한적이며, 작업 환경 개선과 충분한 휴식이 중요합니다. 증상이 지속되면 안과 전문의 진료를 통해 원인을 확인하는 것이 필요합니다.



한상범 안과 전문의

# 녹내장·백내장·노안, 제대로 이해하기

40대 이후에는 눈의 변화가 서서히 시작됩니다.  
녹내장·백내장·노안은 서로 다른 방식으로 시력에 영향을 줍니다.  
백내장과 노안은 비교적 자각 증상이 뚜렷한 반면,  
녹내장은 초기 증상이 거의 없어 이상을 느끼기 어렵습니다.



## ● 녹내장 — 초기 자각이 거의 없습니다

녹내장은 시신경이 서서히 손상되며 주변 시야부터 좁아지고, 진행 시 중심 시야까지 영향을 받습니다. 일상생활에 큰 불편이 없더라도 시야 손상은 지속되며, 손상된 시신경은 회복되지 않습니다. 가족력, 고도근시, 고혈압·당뇨가 있는 경우 위험이 높아지며, 증상이 없더라도 정기적인 검진이 중요합니다. 안압 검사, 시신경 사진 및 광학단층촬영(OCT), 시야 검사를 통해 시신경 상태와 시야 손상 여부를 객관적으로 확인할 수 있으며, 조기 발견 시 진행 속도를 늦추고 시력을 오래 유지하는 데 도움이 됩니다.

## ● 백내장 — 흐려지고 눈부신 시야 변화

백내장은 수정체가 혼탁해지며 시야가 흐려지고 빛 번짐, 눈부심, 색감 저하, 안경 도수 변화 등이 나타나는 대표적인 노화성 질환입니다. 자각 증상이 비교적 분명해 독서·운전·디지털 기기 사용 시 불편이 커지면 수술을 고려하게 되며, 정밀 검사를 통해 수정체 혼탁 정도와 난시 여부, 인공수정체 선택 정보를 종합적으로 평가합니다.

노안은 조절력 저하로 가까운 글씨가 잘 보이지 않는 자연스러운 변화로, 백내장과 함께 진행되는 경우가 많습니다. 다초점 안경이나 콘택트렌즈로 교정할 수 있으며, 백내장이 동반된 경우 수술 시 다초점 인공수정체 선택도 고려할 수 있습니다. 아래는 수술 시 선택할 수 있는 인공수정체의 종류와 주요 특징입니다.

## ● 인공수정체 선택 가이드

종류	장점	적응증
단초점	원거리 선명	운전·TV 중심
다초점	근·중·원거리 폭넓게 개선	안경 의존도 감소 목표
난시교정 IOL	난시 교정	시력 품질 향상

※ 개인별 직업·라이프스타일을 고려한 상담 필요함.

최근의 백내장 수술은 시력·노안·난시를 함께 고려한 맞춤 치료가 기본이며, 직업과 생활방식에 맞춘 충분한 상담이 중요합니다. 수술 후에는 점안 치료와 정기 검진을 통해 감염·염증 여부를 확인하고, 일정 기간 사우나·수영장 이용에 주의해야 합니다. 녹내장이 동반된 경우 시신경 상태를 지속적으로 모니터링해야 합니다. 눈의 변화는 서서히 진행되지만, 변화를 느꼈을 때 전문의 상담을 받는 것이 시력을 지키는 중요한 출발점입니다.

## 자주 묻는 질문(FAQ)

### Q<sup>1</sup>. 백내장은 무조건 수술해야 하나요?

A. 혼탁이 있다고 바로 수술하는 것은 아니며, 일상생활 불편 정도와 진행 속도를 기준으로 수술 시기를 결정합니다.

### Q<sup>2</sup>. 한쪽 눈만 먼저 수술해도 되나요?

A. 가능합니다. 양쪽 눈의 진행 속도가 다를 수 있어 상태가 더 나쁜 눈부터 수술을 진행하는 경우가 많습니다.

### Q<sup>3</sup>. 수술 후 시력은 계속 좋아지나요?

A. 수술 후 일정 기간 빠르게 회복된 뒤 점차 안정화 단계로 들어가며, 정기적인 검진과 사후 관리가 중요합니다.

### Q<sup>4</sup>. 녹내장은 완치가 가능한가요?

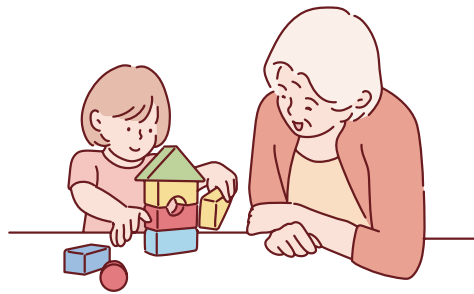
A. 손상된 시신경을 되돌릴 수 있는 완치 방법은 없지만, 조기 발견과 안압 조절 치료를 통해 진행을 최대한 늦출 수 있습니다. 증상이 없어도 정기 검진이 중요합니다.



김규아 안과 전문의

# 백내장·노안 수술 후, 한 사람의 일상이 돌아온 기록

환자 정보 | 60대 직장인 백내장 + 노안 동반 / 2025년 수술 / 익명



## ● 수술 전, 하루가 조금씩 흐려지던 시간

하루 대부분을 컴퓨터 앞에서 보내며 모니터와 서류를 오가는 업무는 늘 익숙한 일이었습니다. 그러나 어느 순간부터 글자의 윤곽이 또렷하게 잡히지 않았고, 초점을 맞추기 위해 눈에 힘이 들어가면서 고개가 무의식적으로 앞으로 기울어졌습니다. 메신저 글씨를 보기 위해 화면을 가까이 가져오게 되고, 엑셀 숫자를 확인할 때면 목과 어깨의 피로가 먼저 느껴졌습니다. 작은 불편들이 하루하루 쌓여 갔습니다.

퇴근 후 운전도 점점 버겁게 느껴졌습니다. 신호등 불빛이 퍼져 보이고, 마주 오는 차량의 헤드라이트가 겹쳐 보이면서 차선을 인식할 때 순간적인 긴장이 따랐습니다. 익숙한 길에서도 속도를 줄이게 되었습니다.

“처음엔 그냥 나이 들면 다 그런가보다 했어요.  
그런데 밤길 운전이 신경 쓰이기 시작하면서 그냥 넘길 문제는 아니겠더라고요.”

정밀 검사와 생활 패턴 분석을 통해 백내장과 노안이 함께 진행되고 있다는 사실을 알게 되었고, 단순한 시력 수치보다 일상을 안전하게 이어가는 것이 더 중요하다는 점을 인식하게 되었습니다. 충분한 상담 끝에 수술을 결정했습니다.

## ● 수술 후 회복, 일상이 다시 선명해지다

수술 다음날 아침이 되자, 창가에서 바라본 나무 잎사귀와 가지의 경계가 또렷하게 구분되어 보였습니다. 흐릿함 없이 보인다는 점이 그 아침을 차분하게 만들었습니다. 며칠 뒤 업무에 복귀한 뒤에는 오후가 되어도 시야가 쉽게 흐려지지 않았고, 문서를 볼 때 눈에 힘을 주거나 얼굴을 가까이 들이대지 않아도 되었습니다. 작은 글씨를 보기 위해 몸을 숙이던 습관도 점차 사라졌습니다. 야간 운전 역시 훨씬 편안해졌습니다. 불빛 번짐이 줄어들며 신호와 차선이 또렷하게 구분되었고, 이동에 따르던 긴장감도 점차 열어졌습니다.

“다시 예전처럼 움직일 수 있겠다는 생각이 들었어요.  
하루를 보내는 게 다시 자연스러워졌죠.”

## ● 사후관리 결과(4주 기준)

항목	결과
원거리 시력	안정적 개선 유지
근거리 시력	일상 독해 충분
야간 눈부심	초기 대비 크게 감소
업무·운전 부담감	뚜렷하게 완화

수치로 확인되는 변화뿐 아니라, 하루를 보내는 동안 눈 때문에 신경 쓰는 순간 자체가 현저히 줄어들었습니다. 일상이 다시 자연스럽게 이어지기 시작했습니다.

새빛안과병원은

환자의 시력만을 바라보지 않습니다.  
일상 속 움직임과 안전, 그리고  
편안함까지 함께 회복될 수 있도록  
치료의 과정 하나하나를  
이어가고 있습니다.

다시 이어진 오늘의 일상이,  
앞으로도 오래 편안하게  
이어질 수 있기를 바랍니다.

“수술은 특별한 사건이 아니라,  
다시 평범한 하루로 돌아가는  
출발점이었습니다.”



## SAEVIT PEOPLE SNAP

# 환자의 안전을 지키는, 우리들의 실천

새빛안과병원의 하루는 기본적인  
안전 관리와 점검에서 출발합니다.

현장에서의 작은 실천들이 모여  
진료 환경의 안정성을  
만들어가고 있습니다.



### 전 직원 감염관리·환자안전 캠페인

환자 안전은 일상적인 관리와 반복적인 확인 과  
정을 통해 유지됩니다. 새빛안과병원은 전 직원  
대상 자체 캠페인을 운영하며 감염관리·환자안  
전 절차를 공유하고, 실제 업무 환경 적용 사례  
를 함께 나누고 있습니다.  
또한 화재·정전·환자 상태 악화 등 비상 상황을  
가정한 대응 훈련을 통해 각 부서의 역할과 대응  
기준을 체계적으로 정비하고 있습니다.



### 함께 만든 나눔 - 새빛상회 바자회

새빛안과병원은 '최상의 의료 서비스를 통해 이  
웃에게 사랑의 향기를 전한다'는 미션 아래, 구  
성원이 참여하는 사회공헌 활동을 이어가고 있  
습니다. 매년 임직원 대상 바자회를 운영하며,  
올해는 간호부 주관으로 '새빛상회'를 개최해  
물품 준비부터 판매까지 전 직원이 함께 참여했  
습니다. 모금된 금액과 기부 물품은 장항2동 취  
약계층을 위한 식품품 꾸러미 40박스로 전달  
되었습니다.

## 돈 없어 실명하는 사람, 새빛은 외면하지 않습니다.

박규홍 이사장 인터뷰  
(출처: 한국일보)



## 사람의 철학, 실천으로 이어지다



이러한 일상 속 실천은 병원 설립 초기부터 이어  
져 온 운영 철학과도 맞닿아 있습니다.  
2006년부터 이어온 저소득층 무료 개안 수술  
은 2012년 의료법인 세경의료재단 설립 이후  
체계화되었으며, 2022년 이후에만 총 109명  
이 무료 수술을 통해 시력을 회복했습니다. 이를  
기반으로 설립된 재단법인 세경은 긴급지원·자  
립 지원·주거환경 개선·문화 지원 등 연간 약 1  
억원 규모의 사회공헌 활동을 운영하고 있으며,  
병원 및 법인 임직원 약 200명이 지역 봉사활  
동에 참여하고 있습니다.

새빛안과병원 사회공헌 브랜드 | 새빛향기

# 단 한번의 백내장 수술, 더 안전하게

## 32년의 신뢰로 5,734안 달성

(25년도 기준)



알콘 렌즈  
미국 내 점유율 80%

보험 수술에도 알콘·존슨앤드존슨  
고품질 단초점 렌즈 적용

**Alcon**  
SEE BRILLIANTLY  
Johnson & Johnson

아르고스 IOL 마스터 700  
첨단 정밀 장비

초정밀 측정으로  
개인 맞춤 백내장 수술 실현

